

Samen doorstromen: actieplan acute netschaarste

Plan van aanpak

Versie 18 februari 2026

Waarom dit document?

Vorbereiden op een mogelijke aansluitstop: geen nieuwe aansluitingen, geen uitbreiding van bestaande

Waarschijnlijk krijgt de provincie Utrecht als eerste in Nederland te maken met een stop op nieuwe stroomaansluitingen vanwege een tekort aan beschikbare netcapaciteit. Dit zal een grote maatschappelijke impact hebben. De regionale bestuurders willen de gevolgen van een aansluitstop zo goed mogelijk beheersen en alle mogelijkheden benutten om een aansluitstop zo snel mogelijk op te heffen.

In opdracht van het regionale bestuurlijke overleg van 28 januari is dit concept-actieplan opgesteld. Dat is gedaan op basis van de kennis van nu en in de wetenschap dat de wereld zal veranderen. Bij de nadere uitwerking van het plan houden we rekening met landelijke- en FGU-maatregelen en sluiten daar in de uitvoering zoveel mogelijk op aan. Maar we wachten er niet op.

Utrecht zit in de ondankbare positie van koploper in netcongestie. Dit betekent dat de partners in de Energyboard de grote verantwoordelijkheid hebben de koers uit te zetten voor de rest van Nederland. Tegelijk biedt dit de kans om in Utrecht als eerste nieuwe oplossingen in de praktijk te testen ten behoeve van het hele land. En hopelijk stappen te zetten naar het duurzame en betrouwbare energiesysteem van de toekomst.

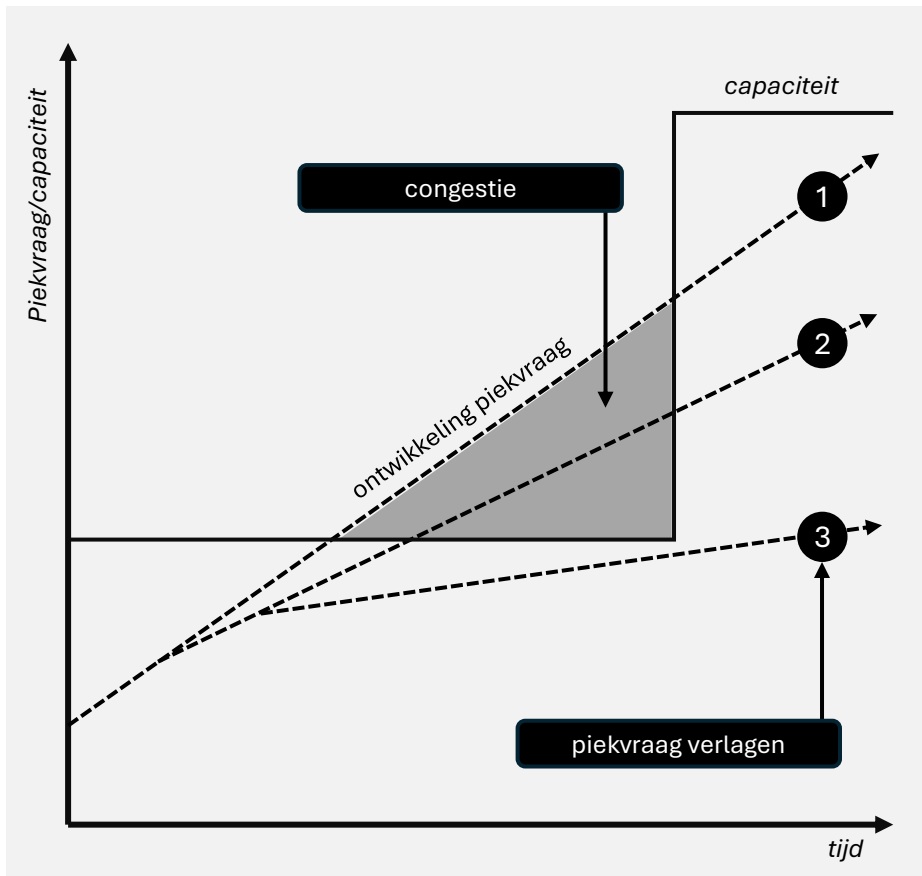
Het actieplan is positief ontvangen en omarmd door de Energy Board op 9 februari en het Directeuren Overleg netcongestie op 11 februari. Daarmee zetten we de stap naar uitvoering.

Opbouw van het document in vogelvlucht

- | | |
|---------------------------------|-------|
| 1. Probleem | p. 4 |
| 2. Uitgangspunten | p. 6 |
| 3. Aanpak in werksporen | p. 7 |
| 4. Mijlpalenplanning uitvoering | p. 14 |
| 5. Organisatie | p. 15 |

Dreigende aansluitstop voor elektriciteitsnet voor provincie Utrecht...

- Congestie ontstaat op het moment dat de piekvraag op het elektriciteitsnet groter is dan de beschikbare capaciteit.
- Aangezien de verwachte toekomstige piekvraag groter is dan de beschikbare capaciteit wordt in de provincie Utrecht al langere tijd ingezet op maatregelen om netcongestie het hoofd te bieden en stroomuitval te voorkomen.



1 november 2022

- De provincie Utrecht heeft sinds november 2022 te maken met netschaarste.
- Aanvragen voor grootverbruik (bedrijven, scholen, maatschappelijke functies) worden vanaf dat moment al niet meer aangesloten. Inmiddels staan meer dan 1.100 partijen op een wachtlijst. Kleinverbruik wordt nog wel aangesloten.

2 2024 – 2025

- Uit nieuwe analyses blijkt dat deze maatregel niet voldoende is. Een tiental noodmaatregelen voor extra flexvermogen in de FGU worden ontwikkeld.
- In 2025 is aan de netbeheerders gevraagd om de prognoses te herijken en tegelijkertijd de voortgang op het maatregelenpakket FGU inzichtelijk te maken.

3 voorjaar 2026

- ACM heeft een herzien prioriteringskader gepubliceerd. Vanaf 1 juli geldt dit kader voor klein- en grootverbruik: het type gebruik is bepalend voor de plek op de wachtrij.
- Uit nieuwe prognoses blijkt in Utrecht minder capaciteit beschikbaar dan gedacht. Een aansluitstop dreigt voor alle nieuwe en uitbreiding van bestaande aansluitingen.

... leidt tot lockdown voor de ontwikkeling, verduurzaming en economie van onze regio

Gevolgen...

Die leiden tot...



Direct
**geen nieuwe
aansluitingen meer
mogelijk**

- Alle aanvragen voor nieuwe aansluitingen en verzwaring van bestaande aansluitingen komen op een wachtrij. Aansluitingen zijn alleen nog mogelijk als capaciteit beschikbaar komt. Capaciteit wordt uitgegeven conform prioriteringskader ACM. Deze situatie geldt sinds november 2022 voor grootverbruiksaansluitingen, en vanaf 1 juli 2026 voor alle aansluitingen.
- De woningbouw inclusief maatschappelijke voorzieningen (scholen, winkels en zorgcentra) valt stil: projecten komen op een wachtrij. Dit kan consequenties hebben voor bijvoorbeeld inkomsten voor gemeenten.
- Verduurzaming in de bestaande bouw valt stil, geen nieuwe of zwaardere aansluitingen voor laadpaal of warmtepomp. Dat geldt ook voor nieuwe warmtenetten en haar bronnen.
- ...



Indirect
**maatschappelijke
neveneffecten**

- Financiële en organisatorische consequenties voor gemeenten, doordat woningbouw stilvalt
- Beleidsdoelstellingen voor economie en verduurzaming worden niet gerealiseerd.
- Impact op de installatiebranche, doordat installatie van nieuwe keukens, warmtepompen, airco's en thuisbatterijen niet of moeilijker mogelijk wordt. Dit kan effect hebben op werkgelegenheid.
- Inzet van (fossiele) aggregaten om toch ontwikkelingen mogelijk te maken.
- Oneigenlijke oplossingen om bestaande netaansluitingen optimaal te gebruiken, met mogelijk onveilige situaties tot gevolg.
- ...

Doen wat nodig is, samen met anderen

Wat we zien:



Verschillende waarheden erkennen. De beelden en belangen over het probleem, de te zetten stappen en wat “de beste” keuze is zijn niet uniform. Zoals de integriteit van het netwerk versus maatschappelijke ontwrichting bij aansluitstop



Samen verantwoordelijkheid én nu actie ondernemen. Alle partijen in de Energyboard voelen een grote verantwoordelijkheid en hebben een eigen rol in de aanpak van het probleem.



Bewegen in de chaos. De huidige situatie brengt onzekerheid met zich mee. Hierdoor ontstaan tal van initiatieven om landelijk, regionaal, lokaal en vanuit branches te acteren. De ervaring leert dat de inzichten steeds veranderen.

En stellen voor daar als volgt mee om te gaan:

- Erkennen van de verschillende perspectieven en de onzekere situatie, we gaan niet overtuigen van het ‘eigen gelijk’: meerdere opties open.
- Werken in afgebakende sporen (begrijpen, communiceren, beheersen, oplossen) met oog op dynamiek en (mogelijke) ontwikkelingen.

- In verbinding met andere partijen (zoals KGG en netbeheerders) en initiatieven uit bijv. het LAN, deze aanpak staat niet op zich zelf en kan juist ook (landelijke) initiatieven versterken
- Eigen verantwoordelijkheid blijft: acteren, niet afwachten.
- Waar het kan verbinding leggen met andere initiatieven.

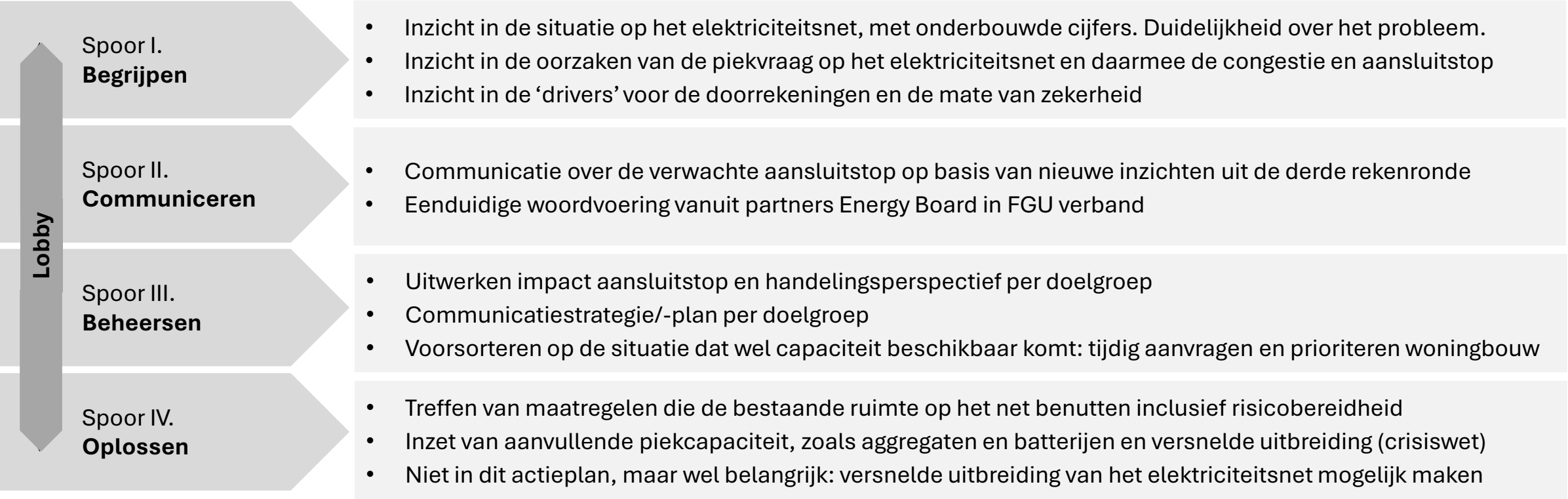
- Continu bewust van mogelijk nieuwe ontwikkeling en de vertaling daarvan naar de aanpak in Utrecht.
- Onzekerheid erkennen in manier van werken en communicatie, ons daartoe verhouden niet door laten frustreren.
- Richting houden, we kunnen niet alles doen.

Onzekerheid roept op tot inzet op verschillende sporen, alle even belangrijk

- Onzekerheid over de aansluitstop zorgt voor diverse beelden over wat er aan de hand is, en hoe daarmee om te gaan: mogelijk allemaal waar.
- Voorbereiden op meerdere scenario's: van een beperkt of oplosbaar probleem tot een volledige aansluitstop.
- Daarom inzet op de verschillende sporen die hierop voorsorteren, alles is nodig om goed voorbereid te zijn.

Het probleem...

Vraagt onder meer om...



Spoor 1. Begrijpen

Wat willen we bereiken?	
1.	Gedeeld inzicht: inzicht in de huidige en verwachte toekomstige situatie op het elektriciteitsnet, die de onderbouwing geven voor het afkondigen van maatregelen. Impact van een aansluitstop is zeer groot, daarom willen we weten hoe het echt zit.
2.	Systeembegrip: begrip en inzicht in de doorrekening en werking van het systeem inclusief mogelijke maatregelen, waardoor vertrouwen in de uitkomsten ontstaat. Daarmee bijvoorbeeld verklaring en begrip voor verschil van uitkomsten tussen tweede en derde rekenronde van TenneT.
3.	Eén methodiek: gedeelde werkmethode, proces en tijdspad voor update van berekeningen waarop alle partijen zicht tijdig kunnen voorbereiden

#	Actie
1	Uitkomsten en onderbouwing van doorrekening delen met alle EB-partijen , dat zorgt voor: <ul style="list-style-type: none">• Cijfermatige onderbouwing van de (verwachte) situatie op het elektriciteitsnet.• Duidelijkheid over de omvang van de knelpunten (en aansluitstop) die daaruit ontstaat.• Duidelijk over 'de drivers' voor de knelpunten waarop oplossingen gevonden kunnen worden
2	Vergroten van het systeembegrip in de werking van het elektriciteitssysteem , dat zorgt voor: <ul style="list-style-type: none">• Breder begrip - bij publiek, overheden en bedrijven – over de situatie en complexiteit van de werking van het elektriciteitsnet• Voorkomen van herhalende gesprekken over mogelijke maatregelen en de kansrijkheid daarvan
3	Duidelijkheid over de mogelijke impact van maatregelen , dat zorgt voor: <ul style="list-style-type: none">• Cijfermatige onderbouwing van de (verwachte) effecten van maatregelen die de piekvraag kunnen verminderen.• Een gedeeld perspectief op basis waarvan maatschappelijke besluiten over de inzet van maatregelen genomen kunnen worden.
4	Extern laten valideren van doorrekening van TenneT en Stedin , dat zorgt voor: <ul style="list-style-type: none">• Vergroot vertrouwen in doorrekening, die nu vaak fluctueren• Inzicht in de wijze waarop beleid is vertaald in prognoses
5	Vaste afspraken over methodiek en proces voor doorrekeningen , dat zorgt voor: <ul style="list-style-type: none">• Duidelijkheid over de wijze op basis waarvan (aanleiding, bronnen, etc.) doorrekeningen worden herzien• Duidelijkheid bij alle partijen over de momenten waarop doorrekeningen worden herzien, en een ieder daar met gelijke verwachtingen in zit en zich op kan voorbereiden

Spoor 2. Communiceren

Wat willen we bereiken?	
1.	Een afgestemde communicatielijn: afspraken tussen Energyboard leden over de communicatie over de (verwachte) situatie op het elektriciteitsnet, zodat zij tijdig op de hoogte zijn van de communicatie en de inhoud van berichtgeving op elkaar kunnen afstemmen, waardoor partijen elkaar niet verrassen.
2.	Berichtgeving over de mogelijke gevolgen van de situatie op het elektriciteitsnet: (nationale) boodschap over de mogelijke gevolgen voor overheden, bedrijven, instellingen en huishoudens vanwege de nijpende situatie op het elektriciteitsnet, de beschikbare capaciteit.
3.	Eén woordvoeringslijn overheden: eenduidig antwoorden van overheden als reactie op de communicatie van netbeheerders over de situatie op het elektriciteitsnet, dat anticipeert op hoe overheden daarmee om gaan. Hoe met de situatie om te gaan is uitgewerkt in spoor 3. Beheersen.

#	Actie
1	Afspraken over het timing en inhoud van de communicatie , dat zorgt voor: <ul style="list-style-type: none">• Duidelijkheid tussen partijen over wie wanneer met welke boodschap communiceert• Voorkomen van verrassingen over de communicatie tussen partijen
2	Communicatielijn vanuit netbeheerders , dat zorgt voor: <ul style="list-style-type: none">• Bekendheid van de inhoudelijke boodschap van netbeheerders• Afgestemde timing over wanneer berichten worden gedeeld
3	Uitwerken communicatieboodschap door regionale/ decentrale overheden , dat zorgt voor: <ul style="list-style-type: none">• Duidelijkheid voor bewoners, bedrijven, instellingen en anderen in de regio Utrecht over hoe overheden omgaan met de netsituatie• Op hoofdlijnen kan de communicatieboodschap bestaan uit:<ul style="list-style-type: none">• Erkenning voor een zeer uitdagende situatie• Het licht blijft aan, door in te grijpen voorkomen netbeheerders verstoringen• We houden ook rekening met dat veel niet kan, en hebben ons daarop voor te bereiden.• Precieze impact wordt in beeld gebracht• We gaan op zoek naar wat er nog wel kan• Aandachtspunt: de gemeenteraadsverkiezingen van 18 maart

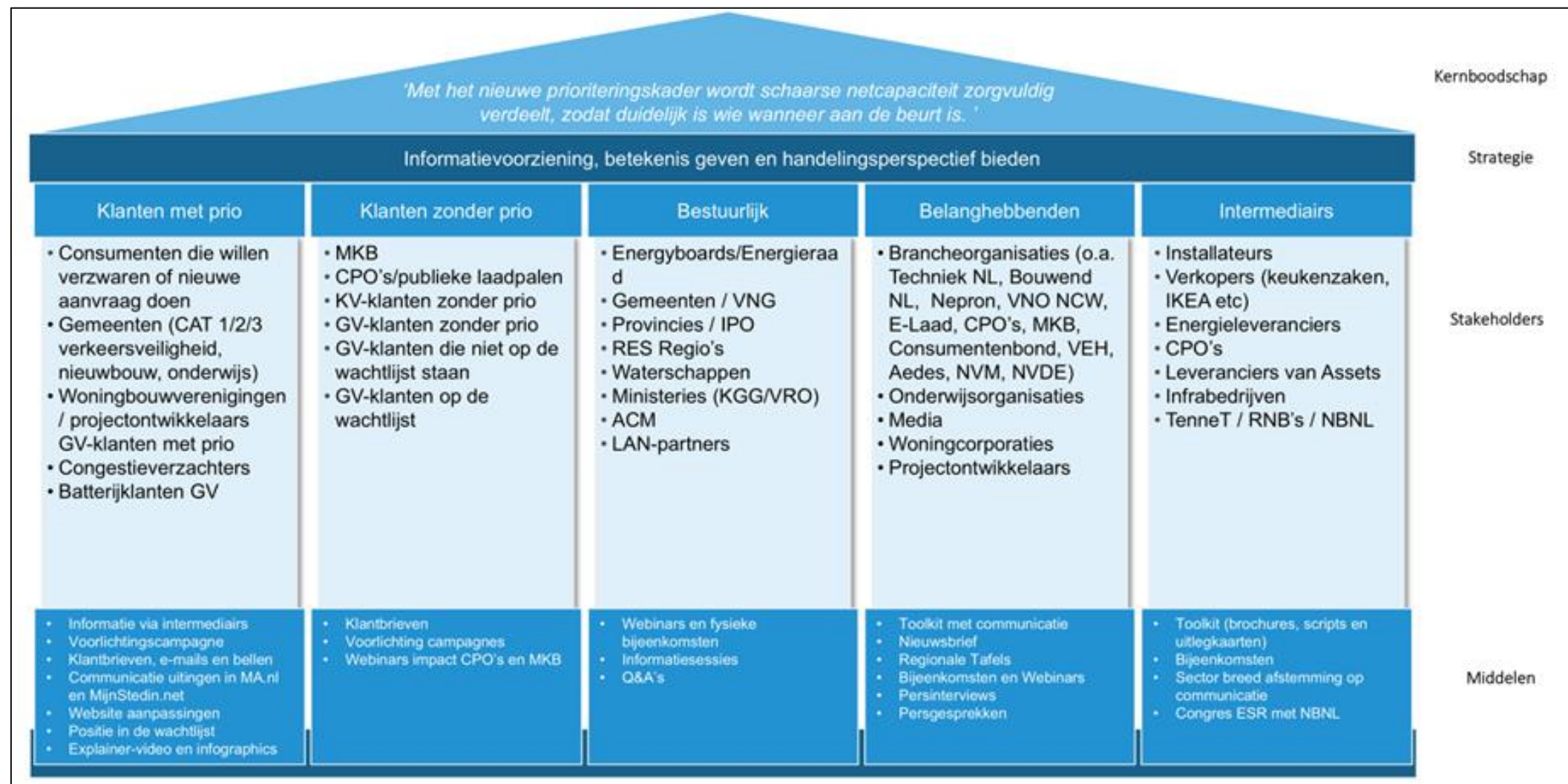
Spoor 3. Beheersen

Wat willen we bereiken?	
1.	Inzicht op de impact van een aansluitstop: op basis van een goede impactanalyse kan bepaald worden welke activiteiten we de komende tijd te organiseren hebben. Hiervoor vormen de eerdere uitgevoerde impactanalyses door onder meer provincie, en gemeenten Utrecht en Amersfoort de basis.
2.	Crisis- en beheersplan: een heldere aanpak, in analogie met een continuïteitsplan vanuit het veiligheidsdomein, voor de komende periode zowel tot 1 juli als paar maanden daarmee waarmee we ons voorbereiden op de aansluitstop. In de crisisaanpak moeten duidelijk worden wat nodig is om voorbereid te zijn voor de aansluitstop zelf en welke activiteiten de periode nodig zijn om dat te mitigeren. Afstemming met landelijk partijen die hiervoor voorbereidingen treffen, zoals in het LAN, is hierin essentieel zodat deze regionale aanpak de landelijke versterkt en andersom.

#	Actie
1	Belangrijkste gevolgen van de verwachte aansluitstop inzichtelijk maken , dat zorgt voor: <ul style="list-style-type: none">• Duidelijkheid over de omvang van de knelpunten bij het afkondigen van een aansluitstop.• Inzicht in de impact van de verwachte aansluitstop zowel op project- en opgaveniveau (woningbouw, verduurzaming, etc.) als op sociaal/maatschappelijk- en organisatieniveau. De eerdere impactanalyse stop op KV van steden Amersfoort en Utrecht en provincie vormen basis hiervoor.• Input voor het crisis- en beheersplan waarin inzichtelijk wordt welke acties genomen moeten worden om zo de impact te mitigeren.
2	Opstellen van een crisis- en beheersplan voor de komende 6 maanden , dat zorgt voor: <ul style="list-style-type: none">• Duidelijk plan (inclusief draaiboeken) wat er gedaan moet worden ter voorbereiding op de aansluitstop, zowel op korte termijn voor 1 juli (bijv KCC instrueren) als periode na 1 juli• Communicatiestrategie voor de komende periode (dit gaat verder dan alleen de boodschap er is geen capaciteit beschikbaar) inclusief handelingsperspectief per doelgroep• NB: gemeenteraadsverkiezingen 18 maart, overdracht naar nieuwe colleges
3	Voorbereiden op de invoering van het prioriteringskader en stoppen met de huidige praktijk van aanvragen , dat zorgt voor: <ul style="list-style-type: none">• Het doen van vervroegt aanvragen en prioriteit voor woningbouw, scholen en evt andere categorie 2 of 3 projecten onder andere met de regionale vertaling van de collectieve aanvraag woningbouw. Waaronder nagaan van invloed op categorie 2 aanvragen (netbewust, timing) om ruimte te maken c.q. houden voor anderen.• Inzicht in de effecten van een mogelijke aanvraagtsunami.• Bewuste lijn voor inzet van aanvragen voor 1 juli 2026.• Voorbereidt zijn op het scenario wanneer er beperkt capaciteit beschikbaar is, inclusief inzicht in de mogelijkheden van maatschappelijke prioritering van resterende capaciteit
4	Inzicht in de lange termijneffecten van een aansluitstop , dat zorgt voor: <ul style="list-style-type: none">• Duidelijkheid van lange termijneffecten door het uitvoeren van een MKBA over de consequenties van een aansluitstop.• Beter voorbereid zijn in het omgaan van de nieuwe realiteit

3. Aanpak in werksporen

Ter inspiratie vanuit Stedin: informeren doelgroepen



Spoor 4. Oplossen

Wat willen we bereiken?

- **Zorgen voor meer ruimte op het net**, de eerstkomende 8-10 jaar biedt uitbreiding van de infrastructuur geen oplossing voor het capaciteitsprobleem op het stroomnet. We zullen het bestaande stroomnet beter moeten benutten en de transportvraag voor stroom moeten beperken. Door te zorgen voor meer ruimte op het net is geen of een minder lange aansluitstop/ pauze nodig. Dit gaat zowel over ruimte op het net als het inzetten van tijdelijke maatregelen die er voor zorgen dat projecten door kunnen. Samen op jacht naar megawatts!

#	Actie
1	Versnelling en/of uitbreiding van maatregelen die al ingezet of aangekondigd zijn zoals slim laden, regelbare opwek/flex tender en E-Hubs <ul style="list-style-type: none">• Het weghalen van belemmeringen voor de invoering en opschaling van maatregelen• Zodat capaciteit vrijgespeeld wordt voor aansluiting van een deel van de wachtlijst
2	Uitwerken van aanvullende maatregelen zoals flex aanpak kleinverbruik en congestieverzachters bij gebiedsontwikkeling <ul style="list-style-type: none">• Naast netbewuste nieuwe ontwikkelingen ook het bestaande stroomgebruik netbewuster maken. Daarmee het verschil tussen de haves en de have nots verkleinen• Beleidssturing voor de energietransitie uitwerken, zodat die zo netbewust mogelijk wordt en het capaciteitsprobleem niet onnodig vergroot
3	Inzicht in effectiviteit en impact van extra maatregelen <ul style="list-style-type: none">• Inzet op die maatregelen die het meest bijdragen aan of de vrijspelen van extra capaciteit of individuele projecten vooruitbrengen. Dit heeft nauwe raakvlakken met spoor 1.
4	Wie zaait mag oogsten (local4local): we zoeken naar een (juridische) constructie die regelt dat de partij die netcapaciteit vrijspeelt ook (mede) mag bepalen waaraan deze capaciteit wordt besteedt.
5	Impact door verbinding: zoeken naar synergie met landelijke acties, zoals het aansluitoffensief, en acties in FGU-verband. Wederzijds versterken door lokale, regionale en landelijke lijnen te verbinden.
6	Versnellen uitbreiding infrastructuur is geen onderdeel van dit actieplan, maar blijft prioriteit. Utrecht faciliteert graag een pilot met toepassing van de nieuwe crisiswet bij het project Utrecht Noord.

Aanpak lobby

Wat willen we bereiken?
<ul style="list-style-type: none">• Verbinding met andere ontwikkelingen. We zien dat er vanuit tal van organisaties en samenwerkingen initiatieven starten die aanvullend of overlappend zijn op dit actieplan. We zetten in op zoveel mogelijk verbinding met deze initiatieven en partijen. Dat neemt niet weg dat we vooral ook werken aan implementatie en ontwikkeling van maatregelen voor de regio Utrecht.• Zorgen voor passende kaders. Bestaand beleid, onvoldoende middelen, wet- en regelgeving en andere belemmeringen kunnen een rem zijn op de uitvoering van het actieplan. We willen deze kaders zoveel mogelijk aanpassen zodat deze passend zijn voor de uitvoering van het actieplan, en verminderen van netcongestie op langere termijn.

#	Actie
1	Overzicht van en verbinding met andere initiatieven , dat zorgt voor: <ul style="list-style-type: none">• Inzicht in alle lopende initiatieven om netcongestie en aansluitstop in het bijzonder aan te pakken• Actieve verbinding met deze initiatieven• Vertaling van concrete voorstellen van andere initiatieven naar de Utrechtse praktijk
2	Knelpunten en acties in beeld , dat zorgt voor: <ul style="list-style-type: none">• Op basis van ervaringen uit andere sporen knelpunten in beeld brengen• Concrete acties formuleren om knelpunten op te kunnen lossen• Acties ondernemen (o.a. lobby) om knelpunten in beleid, middelen, wet- en regelgeving en andere kaders op te lossen
3	Snelle en effectieve crisiswet netcongestie , dat zorgt voor: <ul style="list-style-type: none">• Concrete voorstellen doen voor nieuwe crisiswet netcongestie, denk o.a. aan:<ul style="list-style-type: none">• Voorstellen voor versnellen uitbreiding netten• Voorstellen voor beter gebruik van het bestaande net• Voorstellen die lokale verdeling van schaarse ruimte mogelijk maakt• Voorstellen voor herverdeling van bestaande capaciteit

Onzekerheid vraagt om gefaseerde aanpak gericht op doen

- Gefaseerde aanpak die zorgt dat identificeren, ontwikkelen en uitvoeren van maatregelen snel kan starten.
- Daarmee een iteratieve aanpak, waarbij volgende fasen baseren op uitkomsten van voorgaande fasen. Daar komt relevante inhoud en richting uit voort die sterke aanpak mogelijk maakt. Dit maakt een snelle start mogelijk.
- Daar waar het kan maatregelen zo snel mogelijk uitvoeren: ook in fase 1.

feb	mrt	apr	mei	jun	jul	aug	sep	okt
 12/2 communicatie dreigende aansluitstop		25/3 BO FGU, besluitvorming aansluitstop?			 1/7 aansluitstop verwacht	1/10 verwachte start vervroegde aanvraag woningbouw		
Fase 1 – duidelijkheid bieden <i>t/m eind maart</i> <ul style="list-style-type: none">• Volledig inzicht in knelpunten, gevolgen en oplossingen.• Besluit over welke beheersmaatregelen en oplossingen wel en niet in te zetten.		Fase 2 – uitvoeren <i>april t/m juni</i> <ul style="list-style-type: none">• Uitvoeren van de maatregelen zoals voorgesteld in fase 1.• Via beheersen zorgen voor een zachte landing.• Via oplossen zorgen voor het een zo kort en zo minimaal mogelijke aansluitstop.			Fase 3 – doorpakken <i>vanaf juli</i> <ul style="list-style-type: none">• Op basis van resultaten en opbrengsten van voorgaande fasen.			

Brede regionale samenwerking voor uitvoering actieplan

- Benutten van de bestaande structuur van Energy Board, Directeuren Overleg netcongestie en regieteam. Uitvoering van het actieplan maakt gebruik van die structuur.
- Actieplan en uitvoering is bedoeld voor alle partijen in Utrecht: een collectieve aanpak, ongeacht wie vanuit EB, DO of uitvoering betrokken is en welke organisatie wordt vertegenwoordigd.

Energy Board (EB)	<ul style="list-style-type: none">• Bestuurlijk opdrachtgever, richting voor politiek-bestuurlijke besluiten• Werkt met (dagelijkse) aanspreekpunten voor snelheid in uitvoering• Zet netwerk in om maatregelen uit te kunnen voeren
Directeurenoverleg netcongestie (DO)	<ul style="list-style-type: none">• Ambtelijk opdrachtgever, zorgt voor kaders, mensen en middelen voor uitvoering actieplan• Werkt met (dagelijkse) aanspreekpunten voor snelheid in uitvoering• Zet netwerk in om maatregelen uit te kunnen voeren
Regieteam	<ul style="list-style-type: none">• Zorgt voor verbinding met alle partijen in de regio, en consultatie van relevante partijen• Blijft haar rol vervullen voor voorbereiding DO en EB
Team actieplan	<ul style="list-style-type: none">• Voert het actieplan uit, en doet alles wat daarvoor nodig is• Werkt met één aanspreekpunt (trekker) en aanspreekpunt per spoor